



АДМИНИСТРАЦИЯ
ЩИГРОВСКОГО РАЙОНА КУРСКОЙ ОБЛАСТИ
ПОСТАНОВЛЕНИЕ

от « 18 » июля 2017 г. № 297

Об утверждении проекта планировки территории и проекта межевания в его составе для установления границ земельных участков, предназначенных для строительства и размещения линейного объекта: «Реконструкция газопровода в/д 1 категории (переход через пруд) в д. Козловка Щигровского района Курской области»

В соответствии со статьей 45 Градостроительного кодекса Российской Федерации и с учетом согласования проекта планировки Администрацией Пригородненского сельсовета Щигровского района Курской области от 14.07.2017 г. № 123, Администрация Щигровского района Курской области

ПОСТАНОВЛЯЕТ:

1. Утвердить проект планировки территории и проект межевания в его составе для установления границ земельных участков, предназначенных для строительства и размещения линейного объекта: «Реконструкция газопровода в/д 1 категории (переход через пруд) в д.Козловка Щигровского района Курской области».
2. Постановление вступает в силу со дня подписания и подлежит официальному опубликованию.

И. о. Главы Щигровского района
Курской области

Мелентьев М.В.

АО «Газпром газораспределение Курск»

ПРИЛОЖЕНИЕ 1

УТВЕРЖДЕН

постановлением Администрации

Щигровского р-на

от 18 июля 2017 года

№ 297

Проект планировки территории

Для строительства объекта:

**«Реконструкция газопровода в/д 1 категории
(переход через пруд) в д. Козловка Щигровского
района Курской области»**

Руководитель кадастровой группы
АО «Газпром газораспределение Курск» Кулешова М.Н.



Курск 2017 г.

АО «Газпром газораспределение Курск»

**ПРИЛОЖЕНИЕ 1
УТВЕРЖДЕН**

постановлением _____

от _____ 201_ года

№ _____

**Объект: «Реконструкция газопровода в/д 1 категории
(переход через пруд) в д. Козловка Щигровского
района Курской области»**

Том 1.

«Положение о размещении линейного объекта»

Руководитель кадастровой группы
АО «Газпром газораспределение Курск» Кулешова М.Н.



Курск 2017 г.

Раздел 1.

Исходно-разрешительная документация:

Основные решения по планировке территории приняты в соответствии с действующими нормативными документами:

- топографическая съемка;
- Градостроительный кодекс Российской Федерации;
- СНиП 11-04-2003. Инструкция о порядке разработки, согласования, экспертизы и утверждения градостроительной документации;
- СНиП 2.07.01-89*. Свод правил. Градостроительство. Планировка и застройка городских и сельских поселений;
- СНиП 42-01-2002. «Газораспределительные системы».

Раздел 2.

Сведения о линейном объекте и его краткая характеристика.

Протяжённость линейной части газопровода по пикетам составила -132,5м.

Протяжённость строительной части газопровода с учётом вертикальных и горизонтальных участков газопровода составила -135,0м.

Пропускная способность и диаметр проектируемого газопровода остались без изменения.

Давление в точках врезки в газопровод высокого давления $P \leq 1,2 \text{ МПа}$ согласно ТУ.

Транспортируемая среда – природный газ ГОСТ 5542-87, плотность газа $\rho = 0,686 \text{ кг/м}^3$, низшая теплота сгорания $Q_{нр} = 8045 \text{ ккал/м}^3$.

Проектом предусматривается:

Проектом предусматривается реконструкция газопровода в/д 1 категории (переход через пруд) в д. Козловка Щигровского района Курской области.

Начальной точкой «ПК0» проектируемого газопровода высокого давления является врезка в существующий подземный стальной газопровод высокого давления 1 категории $\Phi 273 \text{ мм}$ после отключающего устройства.

Конечной точкой проектируемого газопровода высокого давления является врезка в существующий подземный стальной газопровод высокого давления 1 категории $\Phi 273 \text{ мм}$ до отключающего устройства расположенного на противоположной стороне пруда.

Фактическое давление в газопровode 0,45 МПа.

Реконструкция газопровода в/д 1 категории заключается в прокладке нового участка стального подземного газопровода методом ННБ через пруд с врезкой в существующий газопровод.

Проектируемый газопровод прокладывается параллельно изношенному участку подземного стального газопровода.

Прокладка газопровода запроектирована преимущественно рабочей стальной трубой методом наклонно-направленного бурения установкой «Навигатор» $L = 121,5 \text{ м}$ с заглублением в дно пересекаемой водной преграды.

Взам. инв. №

Подпись и дата

Изм.	Кол.	Лист	№ док	Подпись	Дата

14-2017– ПЗ

Лист

Согласно свидетельству о государственной регистрации права от 16.05.2011г объекта: "Газопровод высокого давления 1-ой категории(P=1,2МПа) от ГРП N1 сл. Пригородная Щигровского района до задвижки N7 Охочевского сельсовета Щигровского района Курской области" общая протяжённость составляет 12265,7м. Длина участка газопровода, выводимого из эксплуатации, составляет 125,5м. Длина проектируемого участка газопровода составляет 135,0м.

Таким образом, общая протяжённость реконструированного газопровода составит 12275,2м.

Пропускная способность и диаметр проектируемого газопровода остались без изменения.

Давление в точках врезки в газопровод высокого давления $P \leq 1,2 \text{ МПа}$ согласно ТУ.

Транспортируемая среда – природный газ ГОСТ 5542-87, плотность газа $\rho = 0,686 \text{ кг/м}^3$, низшая теплота сгорания $Q_{нр} = 8045 \text{ ккал/м}^3$.

Проектом выполнен расчет необходимого объема газа на продувку и заполнение газом газопроводов в процессе ввода их в эксплуатацию, а также расчёт газопровода на прочность и недопустимые пластические деформации.

Точками врезки проектируемого газопровода высокого давления является существующий подземный стальной газопровод высокого давления I категории $\Phi 273 \text{ мм}$ от ГРП N1 сл. Пригородная, Щигровского района, Охочевского сельсовета Курской области.

Раздел 3.

Сведения о размещении линейного объекта на осваиваемой территории.

При выборе трассы газопровода был рассмотрен и принят к проектированию наиболее оптимальный и целесообразный вариант маршрута прохождения трассы.

Участок реконструкции стального подземного газопроводов высокого давления I категории определён филиалом АО «Газпром газораспределение Курск» в г. Щигры.

Выбранный маршрут прохождения трассы газопровода обоснован минимальными пересечениями и сближениями от существующих подземных и надземных коммуникаций, зданий, сооружений.

В постоянное пользование отводятся земли на установку опознавательных столбиков.

Во временное пользование отводятся земли под трассу газопровода, площадки складирования материалов и временные дороги на период строительства вдоль трассы газопровода.

Для размещения строительных машин и механизмов, отвалов растительного и минерального грунта, плети сваренной трубы на период строительства предусмотрена полоса временного отвода земель 10,0м.

На участке газопровода ПК0+5,5...ПК1+27,0 газопровод прокладывается методом ННБ, отвод земель во временное пользование не предусматривается.

Формирование полосы отвода для строительства объекта: «Реконструкция газопровода в/д I категории (переход через пруд) в д. Козловка Щигровского района Курской области» предусматривает формирование следующих земельных участков:

:ЗУ1 площадью 606 кв. м. проектируется в кадастровом квартале 46:28:150102 на землях населенных пунктов (земли неразграниченного пользования).

Имеется возможность создания охранной зоны газопроводов.

Трасса проектируемого газопровода не проходит по землям особо охраняемых природных территорий, землям лесного фонда, поэтому обоснования необходимости размещения объекта и его инфраструктуры на землях особо охраняемых природных территорий и землях лесного фонда не требуется.

Взам. инв. №
Подпись и дата
Инв. № подл.

Изм.	№ док	Подпись	Дата

АО «Газпром газораспределение Курск»

**ПРИЛОЖЕНИЕ 1
УТВЕРЖДЕН**

постановлением _____

от _____ 201_ года

№ _____

**Объект: «Реконструкция газопровода в/д 1
категории (переход через пруд) в д. Козловка
Щигровского района Курской области»**

Том 2.

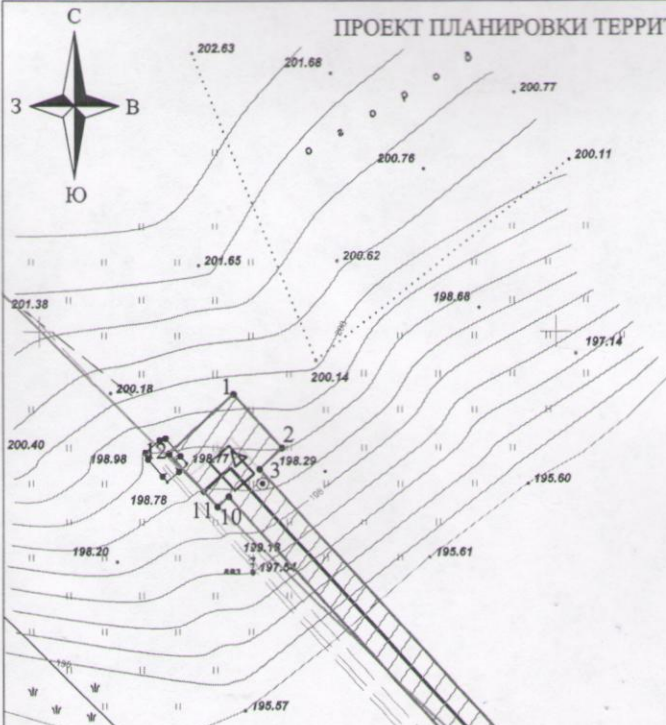
«Основная часть проекта планировки территории. Графическая часть»

Руководитель кадастровой группы
АО «Газпром газораспределение Курск» Кулешова М.Н.

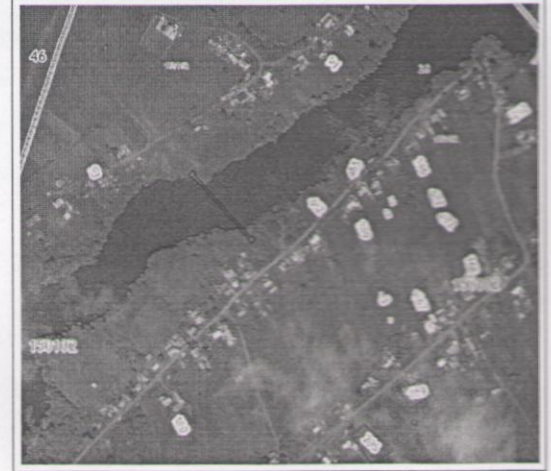


Курск 2017 г

ПРОЕКТ ПЛАНИРОВКИ ТЕРРИТОРИИ ДЛЯ ЛИНЕЙНОГО ОБЪЕКТА



СИТУАЦИОННАЯ СХЕМА



46:28:150102

участок №1

110кВ Зор

УСЛОВНЫЕ ОБОЗНАЧЕНИЯ

- Граница кадастрового квартала
- Граница земельного участка
- Граница земельного участка, сведения о котором содержатся в ГКН
- 46:28:150102 Номер кадастрового квартала
- :462 Номер земельного участка, стоящего на кадастровом учете
- 5 Номер точек поворота границ земельного участка
- Проектируемый газопровод
- Охранная зона проектируемого газопровода
- Охранная зона ВЛ 110 кВ "Фосфоритная - Садовая"

14-2017 ППТ 1.П

Реконструкция газопровода в/д 1 категории (переход через пруд) в д. Козловка Щигровского района Курской области

изм.	кол.	лист	№ док	подпись	дата

Разработал Комиссарова О.Ф.

Проект планировки территории, для линейного объекта М 1:1000

Стадия Лист Листов

ППТ

АО «Газпром газораспределение Курск»

Инв. N подл. Подпись и дата. Взам. инв. N

АО «Газпром газораспределение Курск»

**ПРИЛОЖЕНИЕ 2
УТВЕРЖДЕН**

постановлением Администрации
Щегловского р-на
от 18 июля 2017 года
№ 297

Проект межевания территории

**По установлению границ и вычислению площади
земельного участка - для строительства объекта:
«Реконструкция газопровода в/д 1 категории
(переход через пруд) в д. Козловка Щигровского
района Курской области»**

Кадастровый инженер

Комиссарова О.Ф.



Курск 2017 г.

№ п/п	Содержание	Номера листов
1	2	3
1	Пояснительная записка	3
2	План границ земельного участка	4
3	Экспликация земельных участков	5
4	Схема расположения земельного участка на кадастровом плане территории	6

Пояснительная записка

Проект межевания территории разрабатывается в целях определения местоположения границ образуемых и изменяемых земельных участков в отношении объекта: «Реконструкция газопровода в/д I категории (переход через пруд) в д. Козловка Щигровского района Курской области». При подготовке проекта межевания территории работы проводились в соответствии с градостроительными регламентами и нормами отвода земельных участков для конкретных видов деятельности, установленными в соответствии с федеральными законами, техническими регламентами. Полоса отвода определена картометрическим методом с использованием картографических материалов в виде топографической съемки.

Площадь полосы отвода вычислена на персональной ЭВМ с использованием программного обеспечения «Digitals Professional» и составила по фактически сложившейся границе на момент выполнения работ - 606 кв.м. Общая протяженность газопровода составляет -132,5 м.

Также было установлено, что полоса отвода располагается на территории кадастрового квартала: 46:28:150102 (земли населенных пунктов).

Формирование полосы отвода для строительства объекта: «Реконструкция газопровода в/д I категории (переход через пруд) в д. Козловка Щигровского района Курской области» предусматривает формирование следующего земельного участка:

:ЗУ1 площадью 606 кв. м. проектируется в кадастровом квартале 46:22:162401 на землях населенных пунктов (земли неразграниченного пользования).

Все данные относительно площадей, расположения и вида разрешенного использования, относительно проектируемых земельных участков, прописаны в экспликации.

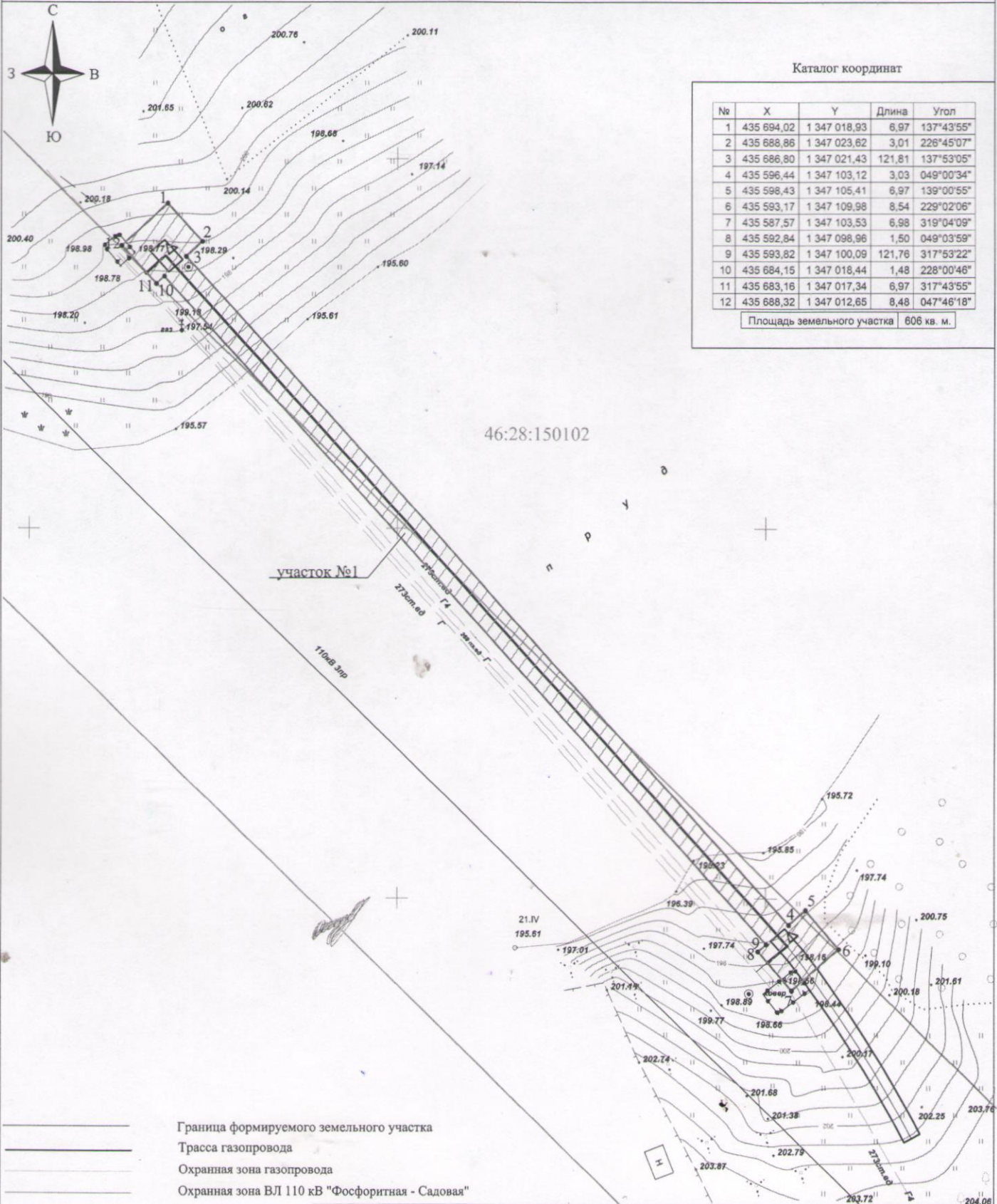
На протяжении трассы проектируемого газопровода имеется пересечение с охранной зоной ВЛ 110 кВ "Фосфоритная - Садовая", данное пересечение в полном объеме отображено в проекте планировки.

Работы выполнены в соответствии с требованиями: «Инструкция по межеванию земель» -1996 г.; «Требования к оформлению документов о межевании, предоставляемых для постановки земельных участков на кадастровый учет» - приказ Росземкадастра № - П/327 от 02.10.2002 г.; «Методические рекомендации по проведению межевания объектов землеустройства» от 17.02.2003 г. с учетом утвержденных изменений от 18.04.2003 г.

По результатам проведенных работ вычислена площадь полосы отвода для строительства объекта: «Реконструкция газопровода в/д I категории (переход через пруд) в д. Козловка Щигровского района Курской области».

План границ земельного участка

Реконструкция газопровода в/д 1 категории (переход через пруд) в д. Козловка Щигровского района Курской области



Каталог координат

№	X	Y	Длина	Угол
1	435 694,02	1 347 018,93	6,97	137°43'55"
2	435 688,86	1 347 023,62	3,01	226°45'07"
3	435 686,80	1 347 021,43	121,81	137°53'05"
4	435 596,44	1 347 103,12	3,03	049°00'34"
5	435 598,43	1 347 105,41	6,97	139°00'55"
6	435 593,17	1 347 109,98	8,54	229°02'06"
7	435 587,57	1 347 103,53	6,98	319°04'09"
8	435 592,84	1 347 098,96	1,50	049°03'59"
9	435 593,82	1 347 100,09	121,76	317°53'22"
10	435 684,15	1 347 018,44	1,48	228°00'46"
11	435 683,16	1 347 017,34	6,97	317°43'55"
12	435 688,32	1 347 012,65	8,48	047°46'18"

Площадь земельного участка 606 кв. м.

46:28:150102

участок №1

Граница формируемого земельного участка
Трасса газопровода
Охранная зона газопровода
Охранная зона ВЛ 110 кВ "Фосфоритная - Садовая"

Инв. N подл. Подпись и дата
Взам. инв. N

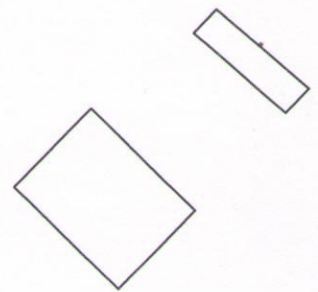
						АО «Газпром газораспределение Курск»		
						14-2017 ППТ1.П		
изм.	кол.	лист	№ док	подпись	дата	Адрес (местоположение): Курская область, Щигровский район, Пригородненский сельсовет, д. Козловка		
Разработал Комиссарова О.Ф. <i>[Signature]</i>						Заказ	Лист	Листов
						М 1:1000		
						ИНВ. №		

Экспликация

№ участка	Условный номер земельного участка	Площадь участка, кв. м.	Кадастровый квартал	Кадастровый номер участков сторонних землепользователей	Землепользователь(собственник)	Вид разрешенного использования	Адрес(местоположение)	Категория земель
Участок №1	:3У1	606	46:28:150102	—	Земли неразграниченного пользования	коммунальное обслуживание	Курская область, Щигровский район, Пригородненский сельсовет, д. Козловка	Земли населенных пунктов

46:28:150102

участок №1



- ===== Граница земельного участка, сведения о котором содержатся в ГКН
- ===== Граница кадастрового квартала
- ===== Граница формируемого земельного участка
- Охранная зона ВЛ 110 кВ "Фосфоритная - Садовая"

			АО «Газпром газораспределение Курск»			
			14-2017 ППТГ. П			
Кадастровый инженер	Комиссарова О.Ф.		Адрес (местоположение): Курская область, Щигровский район, Пригородненский сельсовет, д. Козловка	Заказ	Лист	Листов
				ИНВ. №		